



INFINITY LASER EXTREME



IL TARGET: IL PELO

ANATOMIA DELL'APPARATO PILIFERO

Come per la cute, il colore del pelo dipende dalla quantità e dal tipo di melanina presente ed è in relazione con il colore della pelle stesso.

EUMELANINA: il colore dei peli è prevalentemente nero o castano

FEOMELANINA: il colore dei peli è prevalentemente rosso e biondo

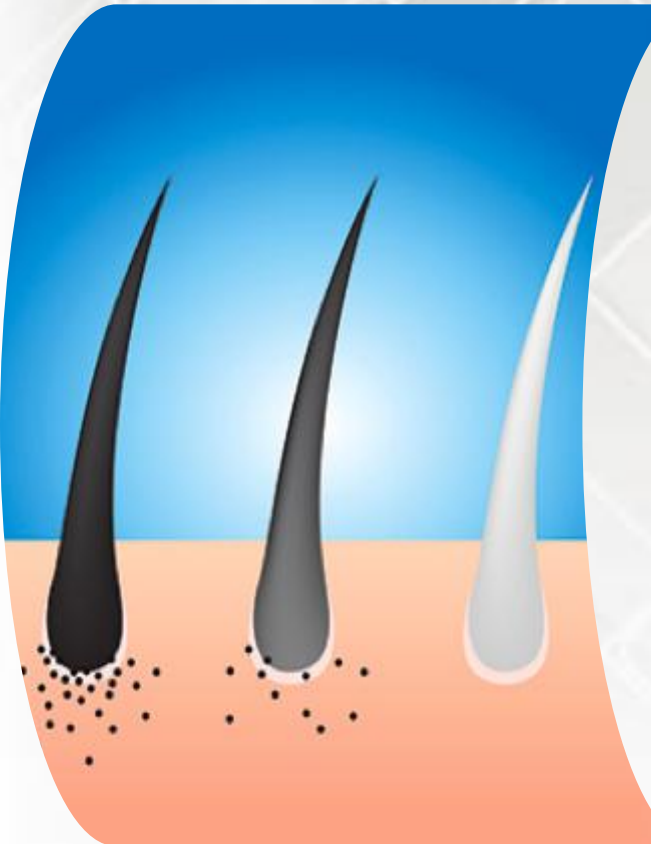
NB: IL TRATTAMENTO LASER PER L'EPILAZIONE COLPISCE SOLO PELI CON PREVALENZA DI EUMELANINA!!

La distribuzione dei peli sul corpo dipende dal sesso, dall'età, dagli stimoli ormonali ed è diversa nelle diverse parti del corpo in modo molto soggettivo per ogni individuo.

Esistono poi delle patologie specifiche riguardanti l'apparato pilifero che richiedono una trattazione a parte e un trattamento laser molto più prolungato e senza garanzia di risultati permanenti:

IRSUTISMO: inestetismo femminile caratterizzato dalla eccessiva crescita di peli in zone dove normalmente non sono presenti (zone glabre).

IPERTRICOSI: con questo termine invece si indicano i casi in cui, nella donna, vi è un eccessivo sviluppo dei peli in quelle aree del corpo in cui questi sono comunque normalmente presenti.



ANATOMIA DELL'APPARATO PILIFERO

I peli sono regolati da un ciclo di crescita che avviene in tre fasi:

- **ANAGEN:** è la fase di crescita del pelo e dura tra le 4 settimane ed **un anno, con delle variabili di allungamento periodico, es. nel soggetto maschile, ipertricotici....**
- **CATAGEN:** è la fase di transizione tra Anagen e Telogen, caratterizzata da un arresto della proliferazione delle cellule del bulbo e da un'iniziale processo di distacco della parte terminale della radice del pelo.
- **TELOGEN:** la crescita diminuisce e poi si arresta, il pelo, staccato completamente dalla radice, è trattenuto nella pelle ma il bulbo è inattivo.



NB: il trattamento laser è efficace nella fase anagen. Nella fase catagen può creare qualche piccolo «danno» al pelo e nella fase telogen non si ottiene nulla

I PRINCIPI FONDAMENTALI

1

PENETRAZIONE E ASSORBIMENTO

- La Maggior Parte della Luce Incidente sulla Cute Viene Assorbita dal Cromoforo

2

CROMOFORO

- È un gruppo di atomi che conferiscono un certo colore ad una sostanza e che assorbe una specifica lunghezza d'onda (nm): nel caso del laser per epilazione è la eumelanina (e tutti i pigmenti scuri)

3

TRT

Tempo di Rilassamento
Termico

- Tempo necessario al Cromoforo target di diminuire la propria temperatura del 50% attraverso la diffusione termica, ovvero la trasmissione del calore ai tessuti circostanti

I PRINCIPI FONDAMENTALI

VELOCITA' DI ASSORBIMENTO DELL'ENERGIA:

è dell'ordine di nanosecondi e dipende dalle caratteristiche fisico –chimiche del bersaglio e dalla lunghezza d'onda. I parametri del bersaglio sono lo spessore, la densità del cromoforo

EFFETTI TERMICI:

dipendono dalla temperatura raggiunta dal bersaglio; coagulazione, carbonizzazione, evaporazione. Per la distruzione del pelo e del bulbo pilifero si deve arrivare a circa 65-70°C per pochi millisecondi

IL TEMPO DI RILASCIO TERMICO

Per tempo di rilassamento termico (TRT) si intende il tempo impiegato da un tessuto per cedere metà del calore assorbito con la radiazione luminosa, esprime cioè la capacità di raffreddarsi dissipando il calore alle strutture adiacenti

Un corpo grande disperde calore più lentamente di uno piccolo in quanto il rapporto superficie/massa è sfavorevole, quindi una struttura “grande” come il follicolo pilifero si raffredda più lentamente rispetto alle “piccole” particelle della pelle (strato molto sottile)

Questa variabile fa sì che aumenti in maniera molto veloce la temperatura a livello del follicolo pilifero rispetto a quella della melanina della pelle.

In pratica, la durata di un impulso luminoso permette di discriminare la temperatura raggiunta da diverse strutture anche se hanno lo stesso pigmento.

Per generare un danno termico selettivo attraverso una radiazione luminosa è necessario che il tempo di impulso sia più corto o uguale al tempo di rilascio termico della struttura stessa.

FOTO TERMOLISI SELETTIVA

Per ottenere un danno termico permanente, è necessario che **lunghezza d'onda** ed **energia** siano determinate per selezionare il bersaglio ed aumentarne la temperatura, ma anche che l'interazione con la radiazione avvenga in un tempo inferiore al cosiddetto "tempo di rilassamento termico" (TRT) della struttura bersagliata, affinché lo **shock termico** ne permetta la distruzione.

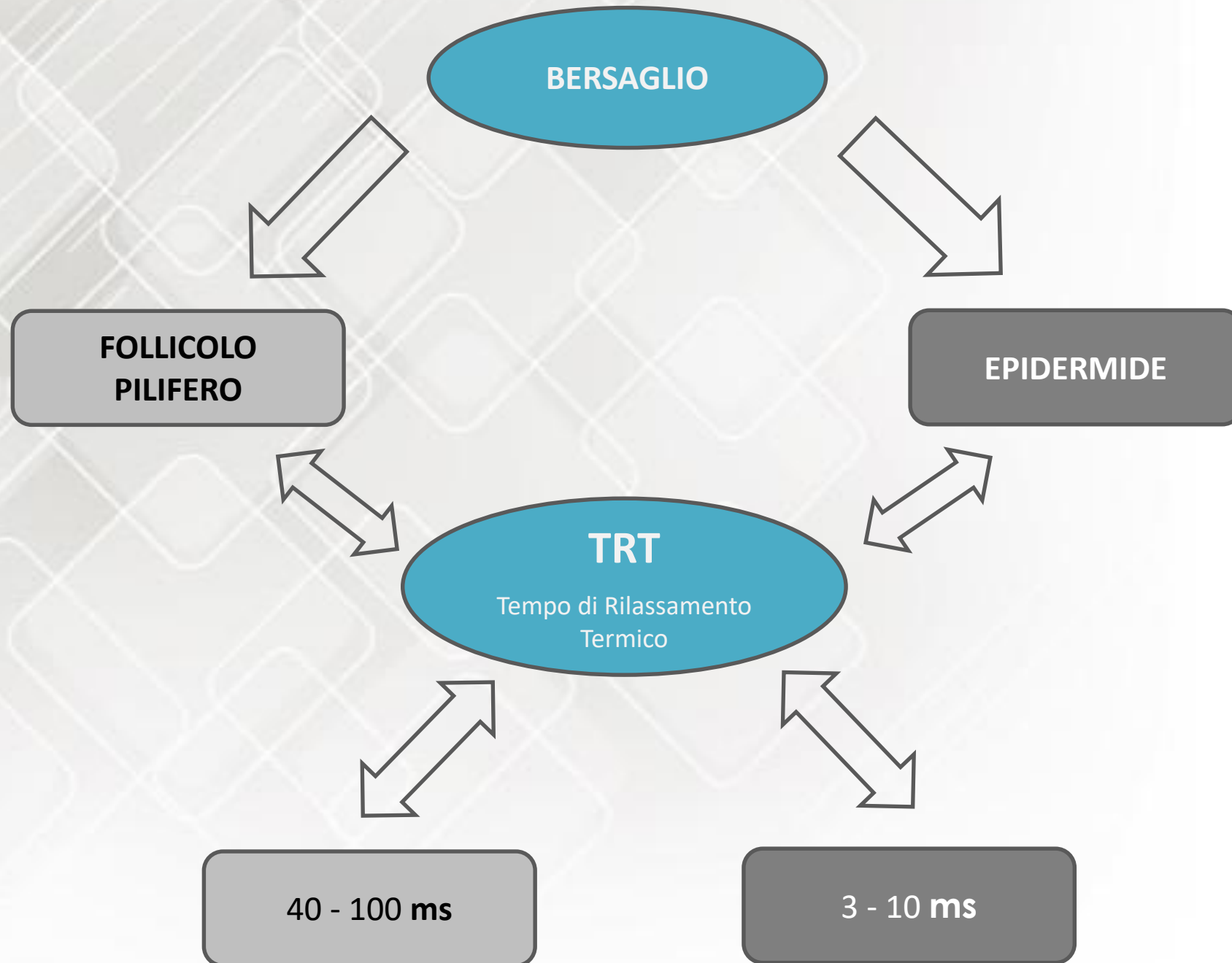
Tale concetto, espresso come principio della **fototermolisi selettiva**, ha aperto la strada all'impiego dei sistemi laser dermatologici selettivi.

Ai fini dell'epilazione, i due **Tempi di Rilassamento Termico** fondamentali riguardano il follicolo pilifero e la pelle.

TRT FOLLICOLI PILIFERI varia dai 40 ai 100 msec

TRT PELLE varia da 3 a 10 msec.

La variazione all'interno dei tempi di rilassamento della pelle è dovuta alla differente quantità di melanina contenuta a seconda del fototipo (la pelle di un fototipo scuro impiega più tempo a raffreddarsi della pelle di un fototipo chiaro), mentre la variazione per ciò che riguarda i bulbi piliferi è dovuta alle dimensioni di essi e alla quantità di melanina contenuta.



LASER 808 – 1064 nm

LASER CARATTERISTICHE TECNICHE

LUCE COERENTE

Per coerenza si intende la proprietà di un'onda elettromagnetica di mantenere una certa relazione con se stessa durante la sua propagazione

MONOCROMATICITA'

Questo fenomeno è dato dalla capacità da parte del materiale attivo di filtrare **un'unica lunghezza d'onda**, quindi un unico colore nello spettro della luce.

EMISSIONE STIMOLATA

Attraverso un **materiale attivo** (solido, gassoso o semiconduttore) gli elettroni vengono eccitati fino a produrre un fascio di luce molto intenso.

COLLIMATO

Il fascio di luce è composto da **radiazioni che viaggiano parallele**, quindi ha una **direzione ben precisa, ed è molto stretto**. Questo permette di non avere divergenza durante l'emissione della luce

LASER DIODO 808 – 1064 nm

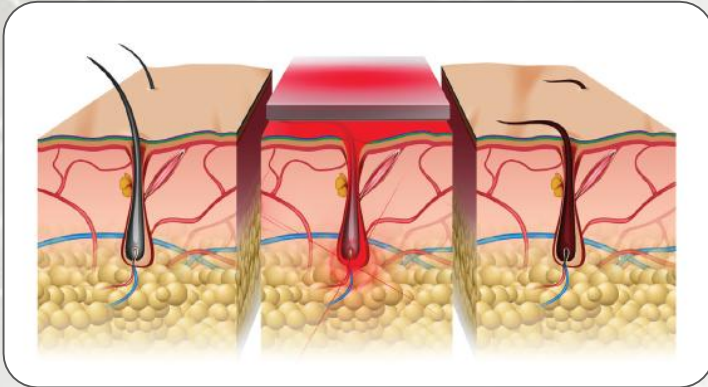
CAPACITA' DI ASSORBIMENTO

- La melanina assorbirebbe di più a circa 500/600 nm, ma ciò non consente alla luce di penetrare in profondità.
- Utilizzando frequenze al di sopra dei 600 nm la melanina continua ad assorbire ma nello stesso tempo l'energia laser ha maggiore penetrazione

PUNTI CHIAVE

- ① LUNGHEZZA D'ONDA
- ② DURATA DELL'IMPULSO
- ③ LIVELLI DI FLUENZA
- ④ DIMENSIONI IDEALI DEL PUNTO

COME FUNZIONA



Il **bersaglio** della luce del laser è la **melanina**, una proteina che viene utilizzata dall'organismo come pigmento e colora di scuro la pelle e gli annessi cutanei come i peli.

La **trasformazione della luce in calore** determina la distruzione del follicolo pilifero causato dall'aumento della temperatura locale. Questo processo si chiama **fototermolisi selettiva**.

La parola selettiva deriva dal fatto che la luce è **inoffensiva per la pelle** e per le sue strutture, ma viene assorbita selettivamente dal follicolo pilifero, disattivandolo.

I **follicoli** che sono nella fase anagena hanno la più grande quantità di melanina e possono assorbire l'energia chiara che proviene dal laser.

L'**energia** del laser danneggia il follicolo dei peli e altera la relativa capacità di svilupparne altri. Col tempo, i peli cadranno verso l'esterno e la crescita sarà rallentata fino alla progressiva scomparsa

LA DURATA DELL'IMPULSO LASER

La durata dell'impulso LASER dovrebbe essere più breve o almeno non significativamente più lunga del tempo di rilascio termico del bersaglio (pelo).

Per raggiungere la temperatura desiderata in bersagli sottili è necessario fornire l'energia più velocemente possibile.

Se l'impulso è troppo lungo, la perdita di calore nella pelle circostante deve essere compensata da una fluenza più elevata, che provoca più effetti collaterali.

Per questi motivi un laser da 600W potrà ottenere risultati inferiori di uno da 1200 o 1400W: più ha potenza per creare grande emissione di energia in pochi millisecondi, più grande è il risultato. Questo si riscontra soprattutto in peli sottili e poco pigmentati che hanno un TRT molto basso.

DIFFUSIONE DEL CALORE



DURATA IMPULSO PIU' LUNGO



DURATA IMPULSO PIU' BREVE

LA LUNGHEZZA D'ONDA 808 nm

ASSORBIMENTO

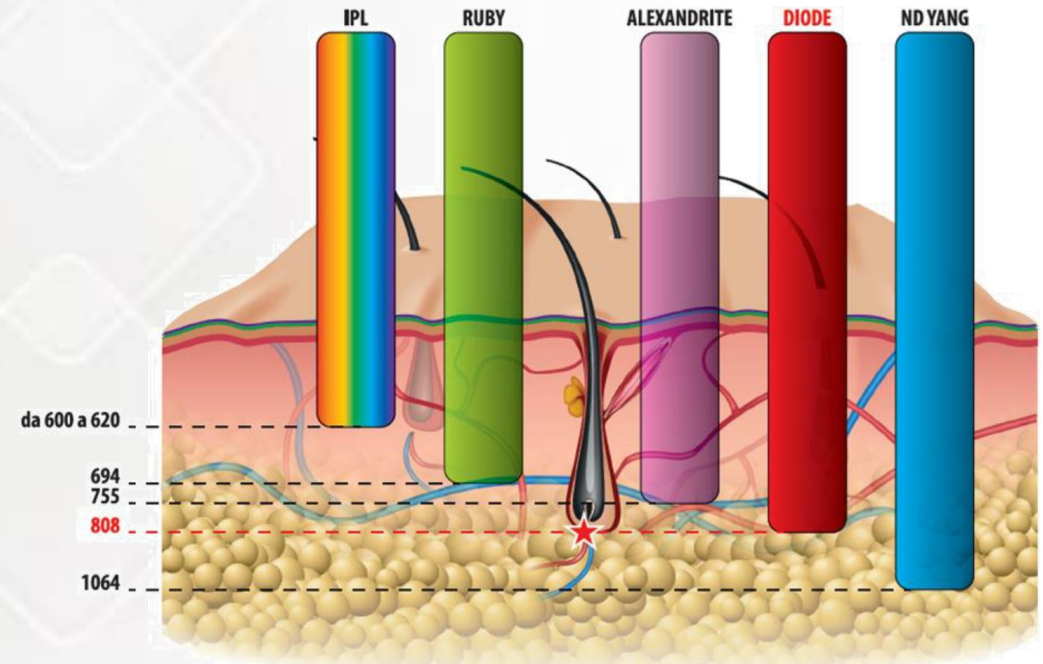
La **finestra terapeutica** di maggior coefficiente di assorbimento del **cromoforo melanina** è tra i **600 nm** e i **1200 nm** anche se in suddetta finestra la luce può essere assorbita anche da ossiemoglobina e da acqua.

Infatti la melanina è assorbita circa 10 volte di più a 800 nm che a 1064 nm.

Il picco di assorbimento della melanina sarebbe a 600 nm, ma questa lunghezza d'onda rimane molto in superficie e viene assorbita in modo molto competitivo anche dalla melanina della pelle, con il rischio di causare piccole bruciature superficiali.

808 nm è un giusto compromesso tra efficacia e sicurezza d'impiego

I LASER A CONFRONTO

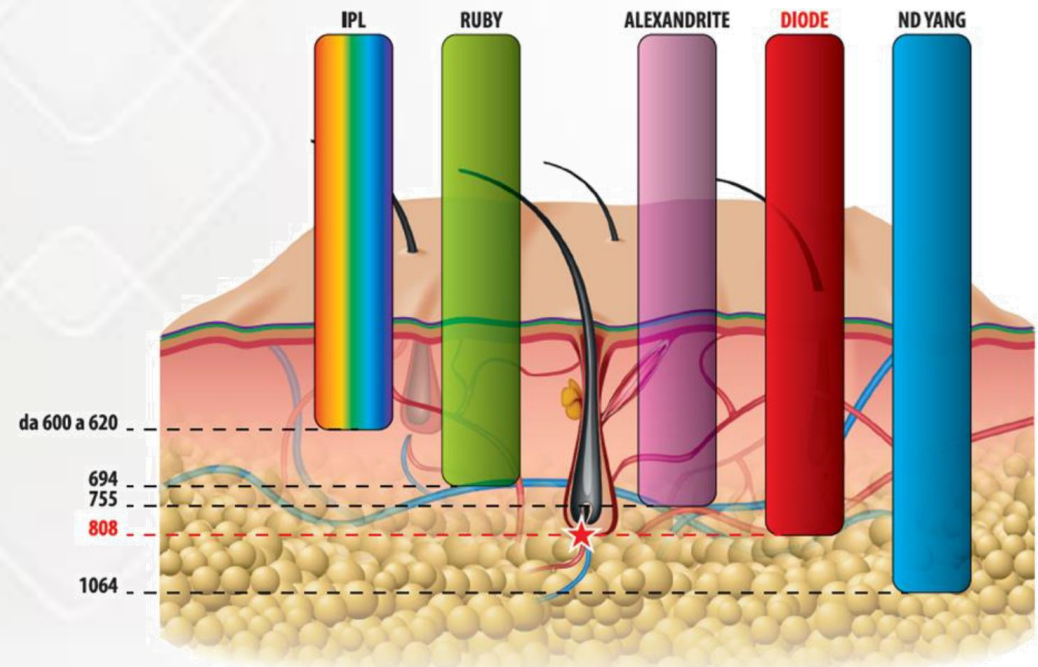


LA LUNGHEZZA D'ONDA 1064 nm

ASSORBIMENTO

La lunghezza d'onda **1064 nm** viene assorbita molto poco dalla melanina, ma arriva in profondità nella pelle, a livello del bulbo pilifero, portando calore direttamente nella cute. La pelle scura (ricca di melanina) induce ad utilizzare una ridotta intensità (Joule) per evitare un eccessivo assorbimento dell'energia a 808nm con rischio di danneggiamento epidermico. Pertanto il pelo riceverà un'energia minore e spesso insufficiente per generare lo shock termico desiderato. L'erogazione integrata del **1064nm crea un effetto booster** (spinta) compensando con l'azione profonda e diretta, superando il limite della barriera epidermica con fototipo IV - V - VI. La somma del calore assorbito dal pelo (808) + quello rilasciato direttamente a livello del bulbo (1064) creano il surriscaldamento necessario.

I LASER A CONFRONTO



FOTOTIPI «REALMENTE» TRATTABILI

I FOTOTIPI

- Individuare un fototipo significa considerare la morfologia genetica di un soggetto.
- Fototipi 1 e 2 mediamente sono persone dalla pelle chiara, spesso con presenza di efelidi, con occhi chiari ed in genere con una produzione pilifera appartenente alle pigmentazioni del rosso o biondo (feomelanina)



IMPORTANTE

I peli bianchi, biondi e rossi devono essere valutati molto attentamente.

Solo i **casi «misti»** possono essere trattati valutando entro la terza seduta la reale efficacia (per decidere se proseguire o meno nel programma).



I FOTOTIPI

- I fototipi 3 e 4 rappresentano la razza mediterranea o caucasica per eccellenza e sono caratterizzati da una pelle tendenzialmente più pigmentata, da occhi di colore più scuro e dalla produzione di peli tendenzialmente castano chiaro/scuro o nero (eumelanina)

TRATTABILE



I FOTOTIPI

- I fototipi 5 e 6 appartengono invece alle popolazioni sud americane o afro americane e si caratterizzano per una pelle tendenzialmente molto pigmentata, occhi scuri, peli neri (eumelanina)

TRATTABILE



CARATTERISTICHE SPECIFICHE DI INFINITY LASER EXTREME



Doppia Frequenza



Large Focus



touch&go



Freezing effect



fino a 12 Spot al Secondo



Video Educational



Macro Cam



Tecno Analisi



Manutenzione Rapida



Performance Perfette

LASER MATRIX



La nuovissima tecnologia Diodo HD (High Definition) utilizza una matrice di componenti attivi laser con emissione superficiale capace di emettere un **fascio di luce ad alta definizione**, molto più uniforme e con divergenza simmetrica (non produce dispersione) rispetto alle barre diodo classiche



Durata della sorgente HD Matrix

Oltre i 10.000.000 di spot tre anni di garanzia

TOUCH & GO



1. Sicurezza Assoluta:

Grazie alla tecnologia **Touch&Go**, *Infinity Laser Extreme* si attiva solo quando il diodo è a contatto con la pelle. Questo significa che non serve più preoccuparsi di errori accidentali o di potenziali rischi per gli occhi. Non sono più necessari gli occhialini di protezione, la biancheria bianca o coprire tutte le superfici riflettenti (TUTTE COSE ASSOLUTAMENTE NECESSARIE NEI LASER NON **Touch&Go**)

2. Nessun Pedale Necessario:

La tecnologia **Touch&Go** elimina questa complicazione, consentendo di concentrarsi completamente sul trattamento e ottenere risultati eccezionali.

3. Efficienza Ineguagliabile:

La combinazione di sicurezza e semplicità offre una maggiore efficienza nei trattamenti.



DOPPIA FREQUENZA



Doppia Frequenza

Il manipolo è dotato di una innovativa sorgente Laser Diodo in grado di emettere doppia emissione di frequenza consentendo quindi una differente selezione dei cromofori di riferimento con il vantaggio di ottenere una duplice profondità, un'azione migliore su fototipo scuro e una maggior sicurezza del trattamento.

FINO A 12 SPOT AL SECONDO



fino a 12 Spot al Secondo

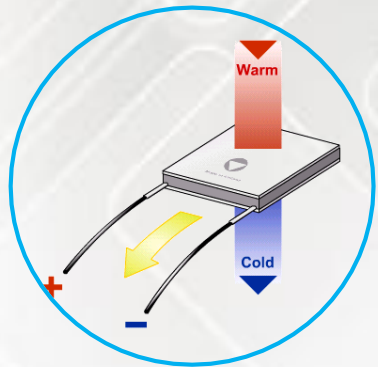
Questa innovativa tecnologia prevede l'uso di una metodologia multispot che consente di eseguire fino a **12 spot nella frazione di un secondo**. Tutto questo, mette in condizioni l'operatore professionale estetico di poter lavorare in sicurezza e migliorare i tempi e l'efficacia del trattamento e del suo risultato finale

FREEZING EFFECT



È stato inserito un sistema avanzato di doppio raffreddamento che rende l'esperienza dell'epilazione Laser a diodo più piacevole con una maggiore sensazione di protezione per la pelle. Inoltre, il raffreddamento non influirà più sull'efficacia del manipolo ma al contrario enfatizzerà il risultato del trattamento di epilazione progressiva

MODULO DI RAFFREDDAMENTO ACQUA CHILLER (Refrigeratore)



Il sistema Chiller consente di lavorare in maniera continuativa ottimizzando le interruzioni e garantendo ottime prestazioni.

Il raffreddamento dell'acqua avviene attraverso un sistema elettronico con celle di peltier articolate per ottenere una maggiore resa.

Il termostato interno al chiller manterrà l'acqua alla temperatura ideale.



FREEZING EFFECT



Grazie al nuovo sistema Freezing Effect si ottiene un raffreddamento attivo e rapido del puntale del manipolo per una più veloce preparazione al trattamento.



Inoltre, consente di ridurre notevolmente il riscaldamento dello zaffiro e di conseguenza anche del tessuto, abbassando la sensibilità cutanea durante il trattamento.

LARGE & REGULAR SAPPHIRE FOCUS

REGULAR SAPPHIRE FOCUS DA 1400W 15 x 15 mm

Grazie alla sua potenza permette di ottenere un'azione precisa sulla zona da trattare. Inoltre la maggiore riduzione dell'ampiezza d'impulso combinato al sistema di raffreddamento Freezing Effect permette trattamenti più confortevoli.



LARGE SAPPHIRE FOCUS DA 1400W 15 x 23 mm

Design innovativo con focus raddoppiato, permette di ridurre i tempi di trattamento, soprattutto su zone ampie, mantenendo la stessa efficacia, ma richiedendo meno passaggi.



MANUTENZIONE RAPIDA



Manutenzione Rapida



Grazie alle avanzate ricerche sviluppate dai nostri laboratori, è stata creata una tecnologia che praticamente non necessita di manutenzione per tre anni ma, semplicemente il cambio di acqua e dei filtri e nessun disagio ulteriore.

TECNOANALISI



Tecno Analisi



Macro Cam

Grazie ad un potente software, ***Infinity Laser Extreme***, è in grado di supportare l'operatore durante la prima seduta per valutare le condizioni della pelle e del pelo della Cliente. Inserendo pochi dati come il fototipo, lo spessore del pelo, il colore del pelo e la distribuzione, saremo in grado di offrire un trattamento ad hoc.

La macrocamera ad ingrandimento integrata, permette di valutare in modo estremamente preciso i dati richiesti dalla tecnologia, riducendo lo spazio di errore.

VIDEO EDUCATIONAL



Video Educational

All'avanguardia in termini di servizio, siamo sempre al fianco dell'operatore professionale estetico per offrire un risultato di eccellenza.

Abbiamo pensato all'utilità di inserire all'interno di Infinity Laser Extreme alcuni video educational, studiati per permettere all'operatore di consultare in ogni momento i protocolli operativi corretti.



AVVERTENZE: GEL LASER

**IL GEL CONDUTTORE DOVRÀ ESSERE SPECIFICO PER
TRATTAMENTO LASER E RIGOROSAMENTE**

TRASPARENTE

**IL GEL UTILIZZATO SU DI UN AREA NON ANDRÀ
RIUTILIZZATO IN QUANTO OPACIZZA E RENDEREbbe
VANO IL TRATTAMENTO.**

CONFORMITÀ

DECRETO 15 ottobre 2015, n. 206.

Regolamento recante modifiche al decreto 12 Maggio 2011, n.110, concernente il regolamento di attuazione dell'articolo 10, comma 1, della legge 4 Gennaio 1990, n.1, relativo agli apparecchi elettromeccanici utilizzati per l'attività di estetista.

28-12-2015 GAZZETTA UFFICIALE DELLA REPUBBLICA ITALIANA Serie generale -n. 300

Entrata in vigore il 12.01.2016

SCHEDA TECNICO-INFORMATIVA n. 21b

Categoria: LASER ESTETICO DEFOCALIZZATO PER LA DEPILAZIONE

Elenco apparecchi: LASER PER DEPILAZIONE ESTETICA

(15-7-2011 GAZZETTA UFFICIALE DELLA REPUBBLICA ITALIANA)

Il **LASER 808 nm** E' IMPIEGATO IN ESTETICA DURANTE IL SUO UTILIZZO E' PREVISTO L'IRRAGGIAMENTO DI PARTI DEL CORPO UMANO CON EMISSIONE LUMINOSA. ALL'OPERATORE SI *RICHIEDE UNA UTILIZZAZIONE RESPONSABILE E CONSAPEVOLE NONCHE' L'OSSERVANZA RIGOROSA DELLE PRECAUZIONI ANTINFORTUNISTICHE.*

Caratteristiche sorgente: Laser Classe IV



MAX.40J/cm²-808 nm 300ms MAX EN 60825-1

NORME LEGISLATIVE



ATTESTATO DI FORMAZIONE NOMINALE

l'apparecchiatura LASER può essere utilizzata esclusivamente da personale addestrato la cui idoneità deve essere nominalmente certificata da un ATTESTATO conseguito dopo la partecipazione al corso di formazione.



UNA VOLTA IN POSSESSO DELL'APPARECCHIATURA LASER ALL'INTERNO DEL CENTRO SARA' NECESSARIO:

- CONSULTARE IL PROPRIO RESPONSABILE DELLA SICUREZZA RIGUARDO:
- DVR (Documento Valutazione Rischi) Legge 81/2008 –art.71 e art.73
- NORME DI SICUREZZA ALL'INTERNO DEL CENTRO ESTETICO

NORME LEGISLATIVE

LOCALI IDONEI

la cabina in cui vengono eseguiti i trattamenti LASER deve avere al suo ingresso (esternamente ed internamente alla porta) le segnalazioni attestanti l'utilizzo della suddetta apparecchiatura.

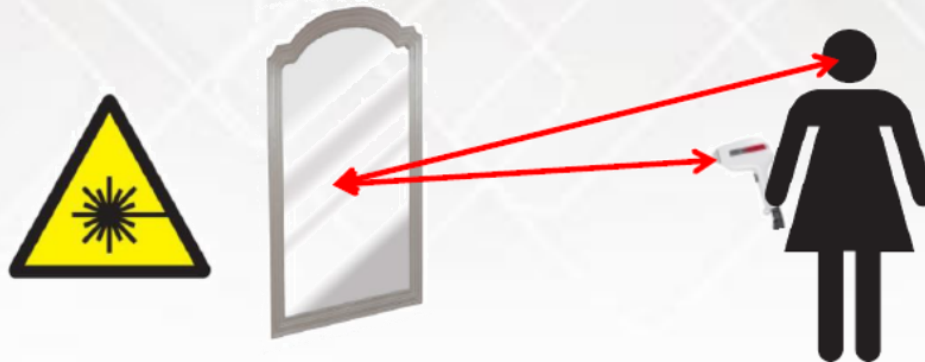
(Laser classe 4 –potrebbero richiedere aspiratore all'interno della cabina)

CARTELLI DI AVVERTIMENTO



PER LASER DIVERSI DA INFINITY LASER EXTREME

SPECCHI E SUPERFICI RIFLETTENTI



GLI SPECCHI O LE SUPERFICI RIFLETTENTI
DOVRANNO ESSERE RIMOSSE DALLA CABINA
LASER. NELL'IMPOSSIBILITA' DI TALE OPERAZIONE
ANDRANNO ACCURATAMENTE COPERTI CON DEI
TELI BIANCHI

NORME LEGISLATIVE per laser diversi da INFINITY LASER EXTREME



OCCHIALI DI PROTEZIONE

EVITARE L'ESPOSIZIONE DIRETTA CON LA LUCE

E' obbligatorio l'utilizzo degli occhiali di protezione (gli stessi devono essere dotati di certificazione), sia per il cliente che per l'operatore.



CONFORMITA' CONTENUTA ALL'INTERNO DELLA CONFEZIONE

Utilizzare esclusivamente occhiali: conformi alle **norme EN 207 (uso) o EN 208 (allineamento)** adatti al Laser utilizzato –in buono stato



INDUMENTI E CAMICI

I vestiti di protezione devono essere fabbricati con materiali appositi.


Il consiglio è di utilizzare un abbigliamento idoneo costituito di colore bianco a materiale non combustibile, ad esempio cotone di pesante ignifugato e da evitare camici sintetici tipo TESSUTO-NON-TESSUTO tipo "usa e getta" perché possono incendiarsi.



NORME LEGISLATIVE

MODELLO DI CONSENSO INFORMATO

E' obbligatorio far sottoscrivere alla cliente il consenso informato prima di ogni trattamento, all'interno del quale deve essere specificato il tipo di trattamento, le controindicazioni allo stesso e gli eventuali effetti collaterali.



A graphic illustration of a document with horizontal lines for text and a pen writing on it, symbolizing the signing of the informed consent form.

CORSO DI FORMAZIONE E RESPONSABILITÀ DELL'OPERATORE

IL TRATTAMENTO DEVE ESSERE EFFETTUATO DA OPERATORI ESTETICI CHE ABBIANO RICEVUTO DAL COSTRUTTORE O DA ALTRO ENTE COMPETENTE ADEGUATA FORMAZIONE SIA PER GLI ASPETTI DI SICUREZZA (RICHIAMATI PERALTRO DAL MANUALE D'USO) SIA PER GLI ASPETTI “TECNICI” DEI TRATTAMENTI STESSI.

È RESPONSABILITÀ DI CHI DETIENE LA TITOLARITÀ DELL'ATTIVITÀ DI ESTETISTA:

- MANTENERE CONTROLLI DI SICUREZZA (SPECIFICI PER L'APPARECCHIATURA LASER)
- FORNIRE ADDESTRAMENTO AD EVENTUALE ALTRO PERSONALE CHE UTILIZZA E COLLABORA ALL'UTILIZZO DELL'APPARECCHIATURA LASER
- FORNIRE INFORMAZIONI (SPECIFICHE PER L'APPARECCHIATURA LASER) A COLORO CHE RICEVONO IL TRATTAMENTO ESTETICO E AD OGNI ALTRO VISITATORE.

INFORMAZIONI / AVVERTENZE

NOTA:

L'epilazione laser è un trattamento valido, indolore e sicuro ma NECESSITA DI UNA VALUTAZIONE SERIA del paziente e di una PROFONDA CONOSCENZA della metodica laser da parte degli operatori, in quanto non scevra da possibili rischi e complicanze

- **ATTENZIONE AI CLIENTI CHE ASSUMONO CORTISONE COME TERAPIA CRONICA** (il cortisone infatti può provocare aumento della produzione pilifera ed assottigliamento dello strato cutaneo)
- **PER I CLIENTI MINORENNI SERVE IL CONSENSO INFORMATO DA PARTE DEI GENITORI**
- **ATTENZIONE AI CLIENTI CON ACCERTATO STATO DI IRSUTISMO O IPERTRICOSI.** (stato ormonale alterato in genere per eccesso di testosterone – aumenta la produzione pilifera)
- **NON EFFETTUARE IL TRATTAMENTO NELLA ZONA PERIOCULARE O SOPRACCIGLIO.**
- SE NEL CORSO DELLA VALUTAZIONE SI RISCOVTRANO PROBLEMATICHE QUI NON RIPORTATE CHE POSSONO DESTARE PERPLESSITA' SULL'IDONEITA' AL TRATTAMENTO, RIVOLGERSI DIRETTAMENTE ALL' AZIENDA.

CONTROINDICAZIONI

- GRAVIDANZA ED ALLATTAMENTO (per tutela medico legale)
- PRESENZA DI NEOPLASIE MALIGNI IN ACCERTATA DIAGNOSI, DI QUALSIASI NATURA.
- RADIOTERAPIA E CHEMIOTERAPIA (anche domiciliare Tamoxifene – Decapeptil)
- GRAVI PATOLOGIE CHE DETERMINANO STATI DEGENERATIVI O IMPORTANTE COMPROMISSIONE DEL SISTEMA IMMUNITARIO (Leucemia, SLA...)
- ASSUNZIONE DI FARMACI SCOAGULANTI (cumadin)
- ANTIBIOTICOTERAPIA CON ISOTRETINOINA (roacutan) per la terapia dell'acne; farmaco altamente fotosensibilizzante.
- ANTIBIOTICOTERAPIA IN FASE DI ASSUNZIONE. SI CONSIGLIA DI ATTENDERE UNA SETTIMANA DALL'ULTIMA ASSUNZIONE
- PERSONE AFFETTE DA EPILESSIA (senon in terapia con Gardenale o Tegretol)
- PERSONE AFFETTE DA PATOLOGIE AUTOIMMUNITARIE CHE DETERMINANO FOTOSENSIBILITA'. (LES, grave Artrite Reumatoide...)
- PRESENZA DI PACE MAKER O DEFIBRILLATORI CARDIACI SOTTOCUTANEI.

IMPORTANTE

Il periodo di trattamento, affinché ci sia efficacia,
non può essere inferiore a 18 mesi
(per esprimersi da un bulbo che si attiva, il pelo ci impiega 21 mesi).

Possiamo definire un periodo medio di trattamento
dai 18 ai 24 mesi.



PERSONALIZZATO PER AVERE RISULTATI

La **frequenza** di trattamento viene determinata non certo da un periodo fisso (per esempio 4 settimane) ma dalla **reale necessità** relativamente alla crescita della maggior parte dei peli.

Quindi potrebbe essere a 4 settimane (o meno) per le prime 2-3 volte per poi allungarsi a 5, 6, 8 o più settimane.

In ogni caso la valutazione relativa alla possibilità di eseguire il trattamento, deve essere fatta sulla presenza di almeno il 30-40% di peli rispetto alla seduta precedente.



DA SPIEGARE SUBITO AL CLIENTE

Al termine dell'abbonamento, ci sarà la necessità di effettuare sedute di **Follow up**, con una frequenza dipendente dalla tipologia cutanea del cliente e dai cambiamenti fisiologici endogeni ed esogeni.

Definiamo già in fase di primo check up il **numero di sedute** di cui il cliente necessita ogni anno.

